

FICHE TECHNIQUE

Mundo Interior

Idée originale | João Garcia Miguel et João Paulo Santos
Textes tirés de *Legend of the destruction of Kash* du livre *Primitive Mythology* de Joseph Campbell et de la *Divine Comédie* de Dante
Direction | João Garcia Miguel
Co-création | Compagnies João Garcia Miguel et O Último Momento
Interprétation | João Paulo Santos
Voix | Miguel Borges (Version portugaise)
Musique | Tiago Cerqueira
Costumes | Ana Luena
Création lumière | Luís Bombico



Direction technique et artistique:
João Paulo Santos
+33 6 63 17 63 95
joao@oultimomomento.com

Production :
Anaïs Longieras
+33 6 23 53 15 41
diffusion@oultimomomento.com

GÉNÉRALITÉS

Durée du spectacle: environ 1h10

Temps de montage : voir le tableau de montage (page 4)

Temps de démontage : 1 heure chargement compris

Dimensions de la scène/de l'espace :

Dimensions idéales :

Longueur : 12 m

Largeur : 12m

Hauteur : 8m

Dimensions minimum :

Longueur : 10 m

Largeur : 10 m

Hauteur : 6,5 m

- Le plateau (ou la surface) doit être lisse, propre, plat et recouvert d'un tapis de danse noir
- La boîte noire est disposée « à l'allemande, » avec un cyclorama en arrière-plan encadré d'une frise et de deux demi-fond séparés par un écart de 3 mètres, la frise doit être à la limite du cyclorama (hauteur idéale du cyclorama 7m)

Description scénographique :

La scénographie est composée de 18 chaises, d'une table de 2,5 m x 1,30 m x 0,80 m et d'un mât chinois de 5 mètres, posé au centre de la table.

Tous ces éléments scénographiques sont apportés par la compagnie.

Mise en place de la boîte noire :

Boîte noire à l'allemande

1 cyclorama blanc d'une hauteur idéale de 7m

2 demi-fond noirs de part et d'autre du cyclorama

1 frise pour contourner le cyclorama

4 points d'accroche avec une capacité de 300 kg CMU pour la fixation du mât, possibilité de visser 4 bases sur le plateau, si autorisé.

VOIR LES PLANS EN ANNEXE

LOGES**Loges :**

1 loge pour 1 artiste

1 loge pour la production et l'équipe technique

Si plusieurs représentations ont lieu au même endroit, les costumes doivent être nettoyés entre deux représentations, et la responsabilité de ce service incombe à l'organisateur.

CATERING

Fruits, sandwiches, jus de fruit et eau, pour les jours de montage, de répétitions et représentation.

TRANSPORT DU MATÉRIEL

Mise à disposition indispensable d'un parking sécurisé pour laisser le camion avec notre équipement.

Deux personnes devraient arriver dans la nuit avant le premier jour du montage.

PLANS ET LISTE DES ÉQUIPEMENTS

Merci de nous envoyer des plans en autocad (échelle 1:100) et les listes des équipements (scène, sonorisation, éclairage) de votre théâtre.

EFFETS SPÉCIAUX

Utilisation de fumée, Safex

EFFECTIF INDISPENSABLE

2 régisseurs plateau, 1 technicien son, 2 techniciens lumière

PLANNING DE MONTAGE**1er JOUR**

Horaires	Programme	Effectif indispensable
10h00 - 13h00	Déchargement du chariot contenant les équipements, démarcation de l'espace et montage lumière, scène et son.	2 régisseurs plateau 2 techniciens lumière
14h30 - 19h00	Suite du montage	2 régisseurs plateau 2 techniciens lumière 1 technicien son
20h30 - 24h00	Finitions techniques si nécessaire	1 régisseur plateau 1 technicien lumière 1 technicien son

2ème JOUR

Horaires	Programme	Effectif indispensable
10h00 - 13h00	Finitions techniques si nécessaire	1 régisseur plateau 1 technicien lumière 1 technicien son
15h00 - 17h00	Vérification - Essai son	1 régisseur plateau 1 technicien lumière 1 technicien son
H-1 jeu Jeu H+1 jeu	Chauffage du plateau + vérification technique + vérification son. Spectacle Démontage après le spectacle.	2 régisseurs plateau 2 techniciens lumière 2 techniciens son

REMARQUES :

- * Ce planning peut être modifié en fonction de l'état d'avancement du montage.
- * Ce planning peut être sujet à des changements de dernière minute.

LUMIÈRE

Version BIG

- 24 Découpes 23o/50o 1kw
- 5 Découpes 23o/50o 2kw
- 35 Par 64 1 KW CP 60 OR 61
- 22 Fresnel ou P.C 1kw (avec pales)
- 5 Fresnel ou P.C 5 OU 2 KW (avec pales)
- 12 Floodlight cyclorama 1kw
- 48 bases au sol - montage au sol, POUR RÉDUIRE LE NOMBRE DE BASES AU SOL, LES PAR 64 PEUVENT ÊTRE PLACÉS DIRECTEMENT SUR LE SOL SANS BASE.
- 1 table de lumière (fournie par la compagnie)
- 90 dimmer ch 2kw
- 5 dimmer ch 5kw

Version SMALL

- 14 Découpes 23o/50o 1kw
- 5 Découpes 23o/50o 2kw
- 26 Par 64 1 KW CP 60 OR 61
- 14 Fresnel ou P.C 1kw (avec pales)
- 5 Fresnel ou P.C 5 OU 2 KW (avec pales)
- 8 Floodlight cyclorama 1kw
- 30 bases au sol - montage au sol, POUR RÉDUIRE LE NOMBRE DE BASES AU SOL, LES PAR 64 PEUVENT ÊTRE PLACÉS DIRECTEMENT SUR LE SOL SANS BASE.
- 1 table de lumière (fournie par la compagnie)
- 67 dimmer ch 2kw
- 5 dimmer ch 5kw

FILTRES

LEE L-201 L-202 L-204 L-205 L-141 L-200 ROSCO R-114

Le lieu d'accueil doit fournir les exigences techniques (projecteur, câblage, filtres, etc.) nécessaires pour les suspensions et les focalisations conformes à nos instructions.

Veillez consulter les Plans de feu en annexe.

Important – La boîte noire doit pouvoir offrir un noir total.

SON

P.A. :

- Un système stéréo professionnel et phasé doit être installé, capable de délivrer une puissance sonore adaptée aux dimensions de l'espace. (Préférences : EV, Nexo, Meyer, Adamson, etc.)
- Le système doit être dimensionné pour une couverture uniforme de la fréquence et de la puissance dans toute la zone du public.

Table de mixage :

- Elle doit comporter au moins 16 voies avec 4 bandes d'égalisation d'au moins deux paramétriques.
- Au moins 8 auxiliaires, avec contrôle frontal.
(Préférences : Digico D1, D5, SD7, SD8, SD9 Yamaha PM5D, LS9/32, M7CL, Midas).
- Carte son (fournie par Cie)
- 2 trépieds pour grands microphones (fournis par Cie)
- 5 microphones SHURE SM58 (fournis par Cie)
- 4 microphones CROWN PCC (fournis par Cie)
- 4 DI POUR SIGNAL Carte son
- 9 câbles XLR de 15m environ

Scène :

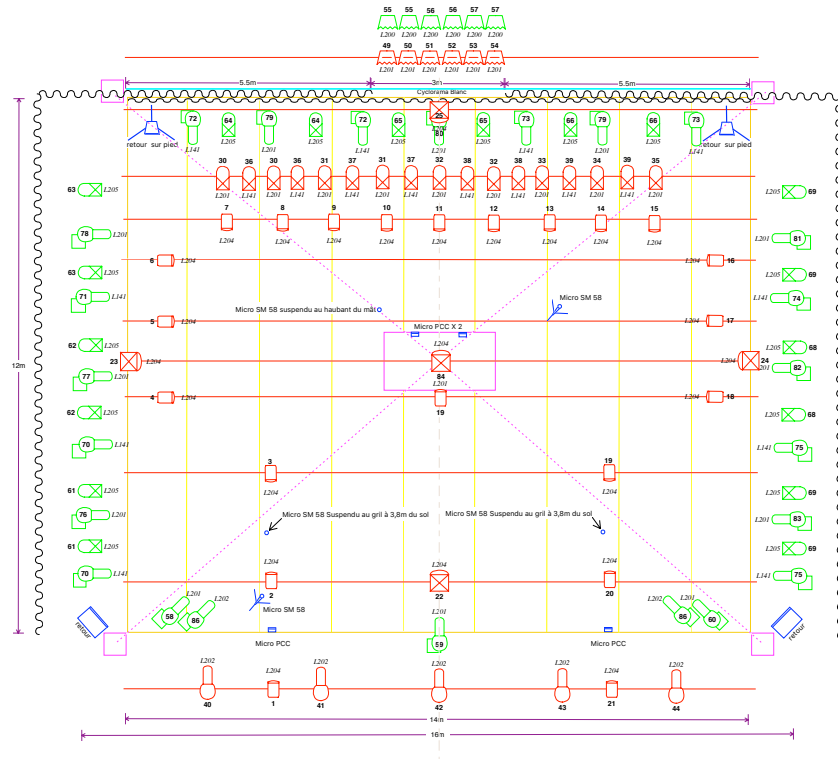
Quatre (4) moniteurs – (dont 2 sur trépied au lointain cour et lointain jardin)

N°	Canal	Microphone / DI	Phantom Power	Stands / Autres
1	Plateau Face Jardin	SM58		Trépied (Cie)
2	Plateau lointain Cour	Sm58		Trépied (Cie)
3	Suspendu Gril Face Jardin	Sm58		Gril
4	Suspendu Gril Face Cour	Sm58		Gril
5	Mât Chinois	Sm58		Hauban Mât
7	PCC1	PCC CROWN	+48V	
8	PCC2	PCC CROWN	+48V	
9	PCC3	PCC CROWN	+48V	
10	PCC4	PCC CROWN	+48V	
11	Ordinateur 1 L	DI	+48V	
12	Ordinateur 2 R	DI	+48V	
13	Ordinateur 3 L	DI	+48V	
14	Ordinateur 4 R	DI	+48V	

Veillez consulter le Plan en annexe.

VERSION BIG

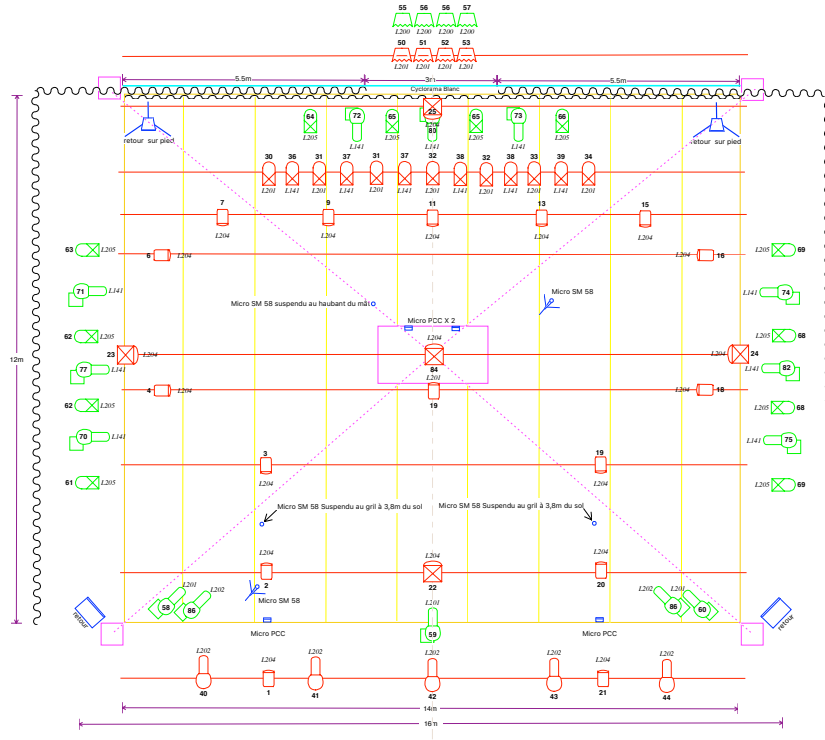
Plan de feu - "Mundo Interior" - Cie O Último Momento- Version Big



- 90 x Circuits de 2kw
- 5 x Circuits de 5kw
- 29 x Découpes 1 Kw
- 5 x PC 2 Kw
- 22 x PC 1 kw
- 35 x PAR 64 Cp 60 ou 61
- 12 x Cyclodes
- 48 x Bases de sol pour découpe et PAR (pour réduire le nombre de bases les PAR peuvent être posées directement au sol)
- Projecteurs sur perches
- Projecteurs au Sol sur base
- SDN - 4 retours + 5x micro Shure SM 58 et 4 x micro Crown PCC (les 9 micros et les 2 trépiés sont fournies par la Compagnie)
- Mât chéris- praticable- bases fixations points d'accroche (Fournie par la compagnie)
- Boite noire à l'allemande
- Cyclorama Blanc
- Tapis de danse
- Dimensions

VERSION SMALL

Plan de feu - "Mundo Interior" - Cie O Último Momento - Version Small



- 67 x Circuits de 2kw
- 5 x Circuits de 5kw
- 19 x Découpés 1 Kw
- 5 x PC 2 Kw
- 14 x PC 1 Kw
- 26 x PAR 64 Cp. 60 ou 61
- 8 x Cyclodes
- 30 x Bases de sol pour découpe et PAR (pour réduire le nombre de bases les PAR peuvent être posées directement au sol)
- Projecteurs sur perches
- Projecteurs au Sol sur base
- SON - 4 retours + 5x micro Shure SM 58 et 4 x micro Crown PCC (les 9 micros et les 2 trépiés sont fournies par la Compagnie)
- Mât chinis - praticable - bases fixations points d'accroche (Fournie par la compagnie)
- Boîte noire à l'allemande
- Cyclorama Blanc
- Tapis de danse
- Dimensions